

### Qu'est-ce qu'une écho-endoscopie haute?

L'écho-endoscopie est une intervention qui consiste à examiner de l'intérieur la partie supérieure du tube digestif (œsophage, estomac et intestin grêle). Cet examen permet aussi d'observer les nœuds lymphatiques et les organes voisins, comme le pancréas, la vésicule biliaire, les canaux biliaires et le foie.

Le médecin insère (par la bouche) un tube mince et flexible appelé écho-endoscope. L'appareil est pourvu de lentilles, d'une sonde échographique et d'une source d'éclairage. Il sert à visionner des images des organes digestifs sur un moniteur.

### Que faut-il faire pour se préparer à une écho-endoscopie haute?

L'examen est fait dans le cadre d'une visite d'un jour. Dans de rares cas, l'hospitalisation pour une nuit peut être nécessaire.

**Assurez-vous de suivre les directives suivantes avant l'examen. Votre examen sera reporté si vous ne les suivez pas.**

- **Ne rien manger ni boire après minuit la veille** de votre examen. Vous devez avoir l'estomac vide.
- Veuillez nous informer **avant le jour de l'examen** des médicaments que vous prenez. On vous dira quels médicaments prendre le matin de votre examen avec une petite gorgée d'eau.
- Veuillez nous aviser si vous êtes allergique à certains médicaments.
- Veuillez nous aviser **avant le jour de l'examen** si vous prenez :

1. de l'aspirine ou des anti-inflammatoires non stéroïdiens (ibuprofène, naproxène, Motrin®, Advil®, Aleve®, Arthrotec®, etc.).

2. des anticoagulants (Coumadin®, Warfarin, Pradax®, etc.) **OU** des médicaments qui affectent la fonction plaquettaire (Plavix®, etc.).

On vous avisera si vous devez arrêter temporairement de prendre ces médicaments avant l'examen. Après l'examen on vous dira aussi à quel moment vous pourrez recommencer à prendre vos médicaments avant votre retour chez vous.

- Veuillez nous aviser si vous êtes allergique au latex **avant le jour de l'examen** (les patients allergiques au latex pourraient ne pas pouvoir passer une écho-endoscopie haute).
- Veuillez nous aviser de tout problème de santé et nous dire si vous avez des problèmes cardiaques ou pulmonaires, si vous êtes diabétiques, etc. Si vous utilisez un appareil pour l'apnée du sommeil, vous devriez l'apporter. Avisez-nous si vous avez un stimulateur cardiaque, un défibrillateur ou un stimulateur pour la douleur. Avertissez-nous si vous êtes enceinte ou pensez l'être.
- Assurez-vous d'avoir un **adulte responsable** qui pourra vous accompagner, attendre avec vous et vous ramener chez vous. Les médicaments utilisés durant l'intervention peuvent affecter votre jugement et vos réflexes le reste de

la journée. Pour cette raison, vous ne pourrez pas conduire de véhicule avant le lendemain. Vous pourrez prendre l'autobus ou un taxi pour quitter l'hôpital seulement si vous êtes accompagné(e) d'un adulte responsable. Si aucun adulte responsable ne peut vous ramener chez vous, votre rendez-vous pourrait devoir être reporté.

- Veuillez nous aviser si vous avez besoin d'un interprète.

### Que se passera-t-il avant l'intervention?

Veuillez commencer par vous présenter au bureau d'admission du Centre des sciences de la santé pour votre inscription. Ce bureau est accessible par l'entrée située au 700 de l'avenue William.

On vous dirigera ensuite vers le 7<sup>e</sup> étage, dans la zone de l'ours mauve, pour votre admission pour l'examen. L'examen vous sera expliqué en détail pour que vous compreniez bien les avantages et les risques possibles. Si vous êtes d'accord, vous devez alors signer un formulaire de consentement. Dans ce formulaire, on vous demandera aussi votre consentement pour prélever éventuellement des échantillons de tissus (biopsies), au besoin.

Vous devrez mettre une chemise d'hôpital. Une ligne intraveineuse sera placée dans votre bras. Dans certains cas, l'examen pourrait être retardé et vous devrez alors attendre.

### Que se passera-t-il durant l'intervention?

On vous amènera dans la salle d'examen. On vous installera dans la bonne position, habituellement allongé(e) sur le côté gauche. Un médicament anesthésiant sera vaporisé

dans votre gorge. Une prothèse protectrice en plastique sera placée dans votre bouche pour protéger vos dents durant l'examen.

Un brassard de prise de tension sera installé sur votre bras ou votre jambe. Une petite pince sera installée sur un doigt. Ces dispositifs permettront au personnel infirmier de vérifier régulièrement votre tension artérielle et votre fréquence cardiaque durant l'examen.

Des médicaments vous seront administrés par la ligne intraveineuse avant et durant l'examen pour vous détendre, vous endormir et rendre l'intervention indolore.

Quand vous commencerez à vous endormir, le médecin insérera le tube dans votre bouche, à travers la prothèse buccale, pour commencer l'examen. Vous pourriez avoir un haut-le-cœur, mais vous ne devriez ressentir aucune douleur. L'intervention ne vous empêchera pas de respirer.

Le médecin guidera l'endoscope dans votre tube digestif. Il pourra ainsi examiner la muqueuse du tube digestif supérieur et les organes voisins.

L'examen dure de 40 à 60 minutes.

### **Que se passera-t-il après l'intervention?**

Vous serez amené(e) dans la salle de réveil.

Votre tension artérielle et votre fréquence cardiaque seront surveillées jusqu'à votre réveil, soit après environ 60 minutes.

Vous pourriez avoir mal à la gorge pendant quelques jours. Vous pourriez avoir des ballonnements et des gaz intestinaux. Ces réactions sont normales et disparaîtront après quelques heures.

Après le retrait de votre ligne intraveineuse, le personnel infirmier vous remettra des directives écrites à suivre après votre retour chez vous. Si vous avez des questions, n'hésitez pas à les poser. Une copie du rapport d'examen et les résultats des biopsies (s'il y a lieu) seront transmis à votre médecin traitant. Les résultats des biopsies peuvent être reçus plus tard.

Une fiche expliquant ce que vous devez faire une fois de retour chez vous vous sera remise après l'examen. Le personnel infirmier passera en revue cette fiche avec vous.

### **Quels sont les problèmes potentiels liés à cet examen?**

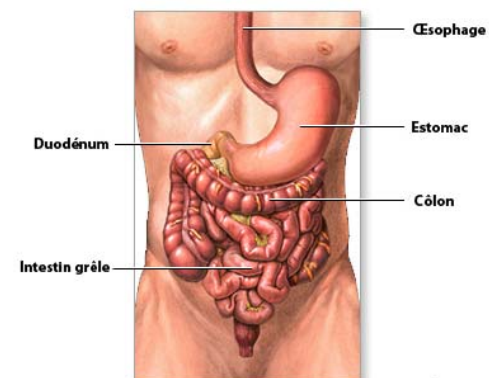
L'examen est généralement sécuritaire et les problèmes éventuels sont rares. Certains des problèmes possibles peuvent inclure :

- Une bosse sensible ou une rougeur au point d'insertion de l'intraveineuse.
- Une réaction allergique au médicament administré durant l'examen ou au ballon en latex fixé au tube.
- Le sédatif administré durant l'examen peut à de rares occasions causer des problèmes respiratoires ou de tension artérielle.
- Une infection.
- L'aspiration du contenu de l'estomac dans les poumons.
- Un saignement pourrait survenir à l'endroit d'une biopsie. Dans de rares cas, une transfusion sanguine ou une chirurgie pourrait être nécessaire.
- Une perforation (déchirure) dans la membrane du tube digestif pouvant nécessiter une réparation chirurgicale.
- Une pancréatite (inflammation du pancréas). Cela peut survenir dans le cas d'une biopsie du pancréas.

- Un mauvais diagnostic. Certaines maladies, y compris le cancer, peuvent passer inaperçues durant cet examen qui n'est pas précis à 100 %.



## **Écho-endoscopie haute – Information à l'intention des patients**



ADAM.

Cette brochure vise à vous fournir de l'information sur l'écho-endoscopie et les soins que vous allez recevoir.